



Les déchets d'emballages en bois sont habituellement tenus séparés des autres déchets bois, afin de pouvoir obtenir les primes Val-I-Pack pour leur recyclage.



Débris de maçonnerie et de faïence.



Déchets de tubes PVC, collectés et recyclés par Kurio ASBL, une initiative des entreprises majeures du secteur.



Les déchets métaux sont collectés de façon intensive, de part leur grande valeur secondaire.



Les déchets de papier et les déchets de films polyéthylène proviennent principalement des emballages ménagers et industriels; leur collecte peut donc bénéficier de primes de Val-I-Pack ou Fost-Plus.



Le bois massif est principalement recyclé dans la production de panneaux en bois aggloméré. Pour faciliter le transport, le bois est souvent préalablement broyé.





Val du Geer, établi à Bassenge (BE), est une Entreprise de Travail adapté (ETA) active dans le démantèlement, le recyclage et la réparation de palettes d'occasion.



Retrival est une coopérative à finalité sociale établie à Ransart (BE) spécialisée dans la gestion de déchets et le nettoyage d'anciens sites industriels.



L'ASBL Les Petits Riens (BE) est une entreprise d'économie sociale, réputée pour la vente de meubles, livres, électro-ménagers et vêtements de seconde main. Ci-dessus, des images du centre de tri de Sint-Pieters Leeuw.



Floreco (Jodoigne, BE) est une coopérative d'insertion, principalement active dans l'aménagement et entretien de parcs et jardins.



Le label Kringwinkel (BE) réunit 80 entreprises d'économie sociale qui font de la collecte et vente d'articles seconde main à usage domestique. Les entreprises font également la collecte de DEEE dont une partie est révisée et mise en vente.



Formarec (Ghlin, BE) est une société à finalité sociale qui emploie 14 personnes et démantèle plus de 2500 tonnes d'écrans cathodiques par an.



L'Outil est une Entreprise de Formation par le Travail qui récupère et revends des vélos à bas prix.





La déconstruction est un marché florissant en Etats-Unis grâce à une série de mesures législatives, mais grâce aussi à la nature du patrimoine immobilier, qui contient beaucoup de bois et peu de maçonnerie, et est donc plus facile à démonter.



Images © The Reuse People et Habitat for Humanity



Un exemple Britannique de structure réalisée en poutrelles d'acier de récupération, en collaboration avec BioRegional. Un bureau d'ingénieurs partenaire de BioRegional a mis au point un système de vérification et de certification structurelle de poutrelles de réutilisation qui a permis le calcul de cette structure. Plus de 700 tonnes de poutrelles en acier ont été ainsi réutilisées dans ce projet, mais aussi du bois, des briques et d'autres matériaux.





Divers types de déchets issus de l'industrie.  
Du haut vers le bas:  
1. une erreur d'impression sur bâche  
2. un rouleau de ruban adhésif disqualifié  
3. des fins de rouleaux de papier laminé



Les déchets de peinture coûtent très cher au fabricants; ils sont par conséquent tout à fait adaptés à soutenir un projet de réutilisation.



Un autre déchet industriel: plusieurs ballots de sangles en matière synthétique provenant d'une entreprise spécialisée dans la production de bâches PVC.



Déchets de panneaux de bois provenant d'une entreprise qui loue des éléments préfabriqués pour le coffrage de constructions en béton.



Les poutres en bois utilisées pour la menuiserie de chantier sont souvent jetées comme déchets à la fin du chantier.



Les déchets de démolition et prédémolition contiennent une partie considérable de bois réutilisable, même si les techniques assez brutes ont été utilisées lors des travaux.





Lots divers stockés en plein air chez Récup'Tout (Glain, BE)



lots divers stockés en plein air chez Récup'Tout (Glain, BE)





lots de pierre bleue sculptée stockée en plain air chez Arémat SA (Tourinnes-Saint-Lambert, BE)









Aperçu du stock de portes (intérieures et extérieures) entreposé chez Aremat SA (Tourinnes-Saint-Lambert, BE), une société qui s'est spécialisée en particulier dans la vente demenuiserie intérieure de récupération.





images © Vanhaelemeesch NV









le stockage en plein air chez Récup'Tout (Glain, BE)





Exemple d'un chantier de déconstruction totale lente en Etats-Unis (images Dallas Contracting Co.)



Bouwcarrousel NV (NL) démonte les éléments réutilisables avant la démolition des parties structurales. L'équipement se limite à quelques outils et une visseuse par ouvrier.





L'entreprise Emlyn SA (US) fait de la déconstruction semi-lente. Dans la pratique cela signifie que les travaux de démolition sont interrompus pour la récupération de certains éléments précieux.



Quelques exemples (Récup'Tout) de lots collectés en fin de chantier. Il est courant pour un entrepreneur de prendre des marges dans les quantités à commander, et comme il s'agit souvent de produits spécifiques au projet, il n'en a souvent plus usage après.



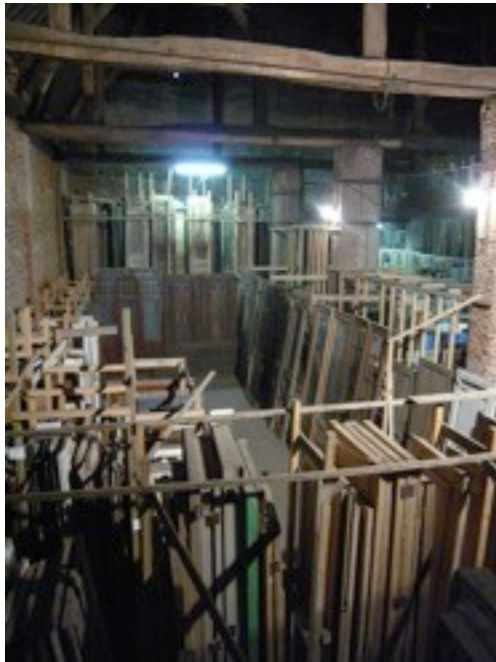




Récup'Tout dispose d'un terrain de vaste dimensions sur lequel la majorité des matériaux sont stockés en plein air. Ce type de stockage marche bien pour les matériaux pierreux, mais ne convient pas du tout pour les éléments en bois.



Timeless NV (Retie, BE) entrepose son carrelage sous auvent, qui fait en même temps office de showroom.



Aremat SA utilise la grange d'une ancienne ferme comme espace de stockage pour son stock de portes. Le charme du cadre contribue à l'attrait du produit et est en parfaite cohérence avec le public visé.



Ne disposant plus d'un magasin, Bouwcarrousel NV (NL) stocke les matériaux récupérés dans des conteneurs marins, qui permettent un transport aisé, si nécessaire vers l'étranger.





Elmwood SA (Kansas City, US) récupère du bois dans des démolitions divers. Les bâtiments sont démantelés étage par étage, et les matériaux sont préparés au transport.



La première étape de travail est l'enlèvement des fixations métalliques. Ce travail, qui se fait sous un auvent, constitue une étape cruciale, car un clou oublié peut endommager une machine, ou blesser un ouvrier.





Pour la fabrication de plancher, le bois est coupé, rainuré, raboté, et finalement poncé.



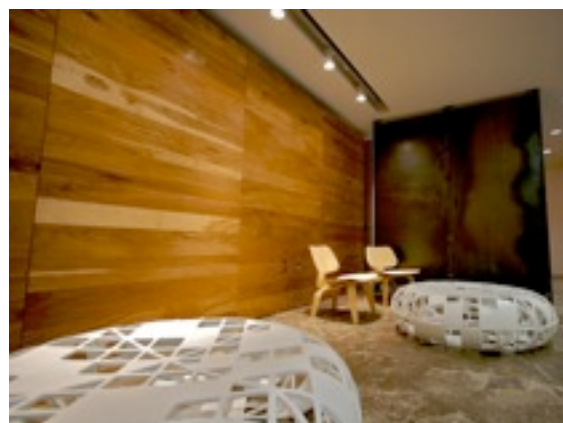




Les poutres sont équarries à l'aide d'une scie à ruban



Pour aiguiser des différents outils de découpe, l'entreprise possède une machine-outil spécifique. Celle-ci permet aux ouvriers de réparer leurs propres lames, et permet un fonctionnement en toute indépendance.



Elmwood peut livrer des dizaines de produits différents, dans des styles et finitions diverses. Ils peuvent conseiller le traitement et même aider à la conception du projet.